

**АДМИНИСТРАТИВНЫЙ РЕГЛАМЕНТ  
предоставления муниципальной услуги по выдаче единого жилищного документа,  
копии финансово-лицевого счета, выписки из домовой книги, карточки учета  
собственника жилого помещения, справок и иных документов**

**I. Общие положения**

**Предмет регулирования административного регламента предоставления  
муниципальной услуги**

1. Предметом регулирования настоящего административного регламента предоставления муниципальной услуги по выдаче единого жилищного документа, копии финансово-лицевого счета, выписки из домовой книги, карточки учета собственника жилого помещения, справок и иных документов (далее - административный регламент) являются правоотношения, возникающие между заявителями и администрацией сельского поселения Чисменское Волоколамского муниципального района Московской области, возникающие в связи с предоставлением администрацией сельского поселения Чисменское Волоколамского муниципального района Московской области муниципальной услуги по выдаче единого жилищного документа, копии финансово-лицевого счета, выписки из домовой книги, карточки учета собственника жилого помещения, справок и иных документов (далее - муниципальная услуга) на территории сельского поселения Чисменское Волоколамского муниципального района Московской области.

2. Административный регламент разработан в целях повышения качества и доступности результатов предоставления муниципальной услуги, определяет сроки, порядок и последовательность действий администрации сельского поселения Чисменское Волоколамского муниципального района Московской области, при осуществлении полномочий.

**Лица, имеющие право на получение муниципальной услуги**

Муниципальная услуга представляется физическим и юридическим лицам (далее – заявители).

При обращении за получением муниципальной услуги от имени заявителей взаимодействие с отделом правовых и имущественных отношений администрации сельского поселения Чисменское Волоколамского муниципального района Московской области вправе осуществлять их уполномоченные представители.

**Требования к порядку информирования о порядке предоставления муниципальной  
услуги**

3. Информирование граждан о порядке предоставления муниципальной услуги осуществляется муниципальными служащими отдела правовых и имущественных отношений администрации сельского поселения Чисменское Волоколамского муниципального района, Московской области и сотрудниками многофункциональных центров предоставления государственных и муниципальных услуг Московской области, расположенных на территории сельского поселения Чисменское Волоколамского муниципального района Московской области (далее – МФЦ).

4. Основными требованиями к информированию граждан о порядке предоставления муниципальной услуги являются достоверность предоставляемой информации, четкость изложения информации, полнота информирования.

5. Информация о порядке предоставления муниципальной услуги содержит

следующие сведения:

1) наименование и почтовые адреса отдела правовых и имущественных отношений администрации сельского поселения Чисменское Волоколамского муниципального района, Московской области, ответственного за предоставление муниципальной услуги, и МФЦ;

2) справочные номера телефонов отдела правовых и имущественных отношений администрации сельского поселения Чисменское Волоколамского муниципального района, Московской области, ответственного за предоставление муниципальной услуги, и МФЦ;

3) адрес официального сайта администрации сельского поселения Чисменское Волоколамского муниципального района, Московской области и МФЦ в информационно-телекоммуникационной сети «Интернет» (далее – сеть Интернет);

4) график работы отдела правовых и имущественных отношений администрации сельского поселения Чисменское Волоколамского муниципального района, Московской области, ответственного за предоставление муниципальной услуги, и МФЦ;

5) требования к письменному запросу заявителей о предоставлении информации о порядке предоставления муниципальной услуги;

6) перечень документов, необходимых для получения муниципальной услуги;

7) выдержки из правовых актов, содержащих нормы, регулирующие деятельность по предоставлению муниципальной услуги;

8) текст административного регламента с приложениями;

9) перечень документов, необходимых для получения муниципальной услуги;

10) краткое описание порядка предоставления муниципальной услуги;

11) образцы оформления документов, необходимых для получения муниципальной услуги, и требования к ним;

12) перечень типовых, наиболее актуальных вопросов граждан, относящихся к компетенции отдела правовых и имущественных отношений администрации сельского поселения Чисменское Волоколамского муниципального района, Московской области, МФЦ и ответы на них.

6. Информация о порядке предоставления муниципальной услуги размещается на информационных стендах в помещениях администрации сельского поселения Чисменское Волоколамского муниципального района, Московской области и МФЦ, предназначенных для приема заявителей, на официальном сайте администрации сельского поселения Чисменское Волоколамского муниципального района, Московской области и официальном сайте МФЦ в сети Интернет, в федеральной государственной информационной системе «Единый портал государственных и муниципальных услуг (функций)» (далее – Единый портал государственных и муниципальных услуг), в государственной информационной системе Московской области «Портал государственных и муниципальных услуг (функций) Московской области» (далее – Портал государственных и муниципальных услуг Московской области), а также предоставляется по телефону и электронной почте по обращению Заявителя.

7. Справочная информация о месте нахождения администрации сельского поселения Чисменское Волоколамского муниципального района, Московской области, отдела правовых и имущественных отношений администрации сельского поселения Чисменское Волоколамского муниципального района, Московской области, ответственного за предоставление муниципальной услуги, МФЦ, органов и организаций, участвующих в предоставлении муниципальной услуги, их почтовые адреса, официальные сайты в сети Интернет, информация о графиках работы, телефонных номерах и адресах электронной почты представлена в Приложении 1 к административному регламенту.

8. При общении с гражданами муниципальные служащие отдела правовых и имущественных отношений администрации сельского поселения Чисменское

Волоколамского муниципального района, Московской области и сотрудники МФЦ обязаны корректно и внимательно относиться к гражданам, не унижая их чести и достоинства. Информирование о порядке предоставления муниципальной услуги необходимо осуществлять с использованием официально-делового стиля речи.

## **II. Стандарт предоставления муниципальной услуги**

### **Наименование муниципальной услуги**

9. Муниципальная услуга по выдаче единого жилищного документа, копии финансово-лицевого счета, выписки из домовой книги, карточки учета собственника жилого помещения, справок и иных документов.

### **Наименование органа, предоставляющего муниципальную услугу**

10. Предоставление муниципальной услуги осуществляется отделом правовых и имущественных отношений администрации сельского поселения Чисменское Волоколамского муниципального района, Московской области. Отдел правовых и имущественных отношений администрации сельского поселения Чисменское Волоколамского муниципального района, Московской области организует предоставление муниципальной услуги по принципу «одного окна», в том числе на базе МФЦ.

11. В предоставлении муниципальной услуги участвует Федеральная служба государственной регистрации, кадастра и картографии.

12. Органы, предоставляющие муниципальную услугу по приему заявлений и выдаче документов о согласовании местоположения границ земельного участка органом местного самоуправления, МФЦ, на базе которых организовано предоставление муниципальной услуги, не вправе требовать от заявителя осуществления действий, в том числе согласований, необходимых для получения муниципальной услуги и связанных с обращением в иные государственные органы (органы местного самоуправления) и организации, за исключением получения услуг, включенных в перечень услуг, которые являются необходимыми и обязательными для предоставления муниципальных услуг, утвержденный постановлением главы сельского поселения Чисменское № 365 от 12 декабря 2014 г.

### **Результат предоставления муниципальной услуги**

13. Результатами предоставления муниципальной услуги являются:

1) выдача документов (единого жилищного документа, копии финансово-лицевого счета, выписки из домовой книги, карточки учета собственника жилого помещения, справок и иных документов) (далее - запрашиваемый документ):

I. выписки из домовой книги (форма № 1);

II. выписки из похозяйственной книги:

о наличии у гражданина права на земельный участок (форма № 2);

о личном подсобном хозяйстве (форма № 3);

III. справки (архивной справки):

1) о составе семьи (форма № 4);

2) о регистрации по месту жительства на момент обращения (форма № 5);

3) о регистрации по месту жительства в определенный период времени (форма №

6);

4) об отсутствии регистрации по месту жительства на момент обращения (форма № 7);

5) об отсутствии регистрации по месту жительства в определенный период времени (форма № 8);

6) о регистрации по месту пребывания (форма № 9);

7) о регистрации по месту жительства умершего на момент смерти и совместно проживавших с ним членах хозяйства (форма № 10);

- 8) о лицах, зарегистрированных по месту жительства в жилом помещении (форма № 11);
- 9) о гражданах, находящихся на иждивении заявителя (форма № 12);
- 10) о гражданах, находившихся на иждивении умершего до момента его смерти (форма № 13);
- 11) о фактическом совместном проживании несовершеннолетнего ребенка с матерью (форма № 14);
- 12) о фактическом проживании в определенный период времени (до трех месяцев) (форма № 15);
- 13) о личном подсобном хозяйстве (форма № 16);
- 14) о принадлежности объектов недвижимости на праве личной собственности (форма № 17);
- 15) об отсутствии постоянного места работы заявителя (форма № 18);
- 16) об отсутствии постоянного места работы умершего на день его смерти (форма № 19);
- 2) отказ в предоставлении муниципальной услуги, оформленный на бумажном носителе или в электронной форме в соответствии с требованиями действующего законодательства.

#### **Срок регистрации запроса заявителя**

14. Заявление, представленное на бумажном носителе в отдел правовых и имущественных отношений администрации сельского поселения Чисменское Волоколамского муниципального района, Московской области или МФЦ, регистрируется в срок не более 3 календарных дней с момента поступления в отдел правовых и имущественных отношений администрации сельского поселения Чисменское Волоколамского муниципального района, Московской области.

15. Регистрация заявления, направленного в форме электронного документа посредством Единого портала государственных и муниципальных услуг, Портала государственных и муниципальных услуг Московской области, осуществляется не позднее 1 рабочего дня, следующего за днем поступления в отдел правовых и имущественных отношений администрации сельского поселения Чисменское Волоколамского муниципального района, Московской области.

#### **Срок предоставления муниципальной услуги**

16. Срок предоставления муниципальной услуги не может превышать 7 рабочих дней с даты регистрации заявления в отделе правовых и имущественных отношений администрации сельского поселения Чисменское Волоколамского муниципального района, Московской области.

17. Выдача (направление) результата предоставления муниципальной услуги осуществляется в срок, не превышающий 30 календарных дней (в случае выдачи результата), 2 рабочих дней (в случае направления результата).

#### **Правовые основания предоставления муниципальной услуги**

18. Предоставление муниципальной услуги осуществляется в соответствии с:
- Федеральным законом от 06.10.2003 № 131-ФЗ «Об общих принципах организации местного самоуправления в Российской Федерации»;
  - Приказом Федеральной миграционной службы от 20 сентября 2007 года №208 «Об утверждении административного регламента предоставления Федеральной миграционной службой государственной услуги по регистрационному учету граждан Российской Федерации по месту пребывания и по месту жительства в пределах»;
  - Уставом сельского поселения Чисменское Волоколамского муниципального района Московской области;
  - Постановлением главы сельского поселения Чисменское Волоколамского муниципального района Московской области № 341 от 02.12.2014 г. «Об утверждении

перечня муниципальных услуг, предоставляемых администрацией сельского поселения Чисменское Волоколамского муниципального района, Московской области »;

**Исчерпывающий перечень документов, необходимых, в соответствии с нормативными правовыми актами Российской Федерации, нормативными правовыми актами Московской области и муниципальными правовыми актами, для предоставления муниципальной услуги, услуг, необходимых и обязательных для ее предоставления, способы их получения заявителями, в том числе в электронной форме, и порядок их предоставления**

19. При обращении за получением муниципальной услуги заявитель представляет:

- 1) заявление (образец представлен в Приложении);
- 2) паспорт или иной документ, удостоверяющий личность заявителя;
- 3) надлежащим образом оформленная доверенность на лицо, имеющее право действовать от имени заявителя, в которой должно быть отражено согласие заявителя на обработку его персональных данных, и паспорт представителя;
- 4) сведения органов записи актов гражданского состояния о регистрации смерти лица, зарегистрированного по месту жительства (пребывания);
- 5) сведения органов, производящих регистрационный учет граждан по месту жительства, о регистрации граждан и снятии их с регистрационного учета по месту жительства (месту пребывания).

20. В бумажном виде форма заявления может быть получена заявителем непосредственно в отдел правовых и имущественных отношений администрации сельского поселения Чисменское Волоколамского муниципального района, Московской области или МФЦ.

21. Форма заявления доступна для копирования и заполнения в электронном виде на Едином портале государственных и муниципальных услуг и Портале государственных и муниципальных услуг Московской области, на официальном сайте сельского поселения Чисменское Волоколамского муниципального района Московской области в сети Интернет [chismenskoe.ru](http://chismenskoe.ru), а также по обращению заявителя может быть выслана на адрес его электронной почты.

**Исчерпывающий перечень документов, необходимых в соответствии с нормативными правовыми актами для предоставления муниципальной услуги, которые находятся в распоряжении государственных органов, органов местного самоуправления и иных органов и подведомственных им организациях, участвующих в предоставлении муниципальных услуг, и которые заявитель вправе представить по собственной инициативе, а также способы их получения заявителями, в том числе в электронной форме, порядок их представления**

22. Заявитель вправе представить по собственной инициативе следующие документы:

1. выписка из Единого государственного реестра прав на недвижимое имущество и сделок с ним о наличии у заявителя прав на недвижимое имущества.

25. Непредставление заявителем указанных документов не является основанием для отказа заявителю в предоставлении муниципальной услуги.

26. Отдел правовых и имущественных отношений администрации сельского поселения Чисменское Волоколамского муниципального района, Московской области МФЦ не вправе требовать от заявителя представления документов и информации или осуществления действий, представление или осуществление которых не предусмотрено нормативными правовыми актами, регулирующими отношения, возникающие в связи с предоставлением муниципальной услуги.

27. Отдел правовых и имущественных отношений администрации сельского поселения Чисменское Волоколамского муниципального района, Московской области МФЦ не вправе требовать от заявителя также представления документов и информации,

в том числе об оплате государственной пошлины, взимаемой за предоставление муниципальной услуги, которые находятся в распоряжении органов, предоставляющих государственные или муниципальные услуги, либо подведомственных органам государственной власти или органам местного самоуправления организаций, участвующих в предоставлении муниципальной услуги, в соответствии с нормативными правовыми актами Российской Федерации, нормативными правовыми актами Московской области, муниципальными правовыми актами.

**Исчерпывающий перечень оснований для отказа в приеме документов, необходимых для предоставления муниципальной услуги**

28. Отдел правовых и имущественных отношений администрации сельского поселения Чисменское Волоколамского муниципального района, Московской области или МФЦ отказывает заявителю в приеме документов по следующим основаниям:

- \* заявление и документы не поддаются прочтению;
- заявление и документы представлены в ненадлежащий орган;
- представленные заявление и (или) документы по форме и (или) содержанию не соответствуют требованиям действующего законодательства;
- заявление и документы представлены лицом, не уполномоченным представлять интересы заявителя.

Письменное решение об отказе в приеме документов, необходимых для предоставления муниципальной услуги подписывается *главой* сельского поселения Чисменское Волоколамского муниципального района, Московской области или МФЦ и выдается заявителю с указанием причин отказа.

Решение об отказе в приеме документов, представленных в электронной форме, подписывается *главой* сельского поселения Чисменское Волоколамского муниципального района, Московской области или МФЦ с использованием электронной подписи и направляется заявителю через Единый портал государственных и муниципальных услуг или Портал государственных и муниципальных услуг Московской области не позднее следующего рабочего дня с даты регистрации заявления.

По требованию заявителя решение об отказе в приеме документов предоставляется в электронной форме, выдается лично или направляется по почте в письменной форме, либо выдается в МФЦ.

**Исчерпывающий перечень оснований для приостановления или отказа в предоставлении муниципальной услуги**

29. Основаниями для отказа в предоставлении муниципальной услуги являются: представление документов, содержащих недостоверные сведения; подача заявления и документов лицом, не входящим в перечень лиц, установленный законодательством и пунктом 3 настоящего административного регламента;

непредставление заявителем одного или более документов, необходимых для предоставления муниципальной услуги;

отсутствие в делах отдела правовых и имущественных отношений администрации сельского поселения Чисменское Волоколамского муниципального района, Московской области документов или информации, необходимой для предоставления муниципальной услуги.

Письменное решение об отказе в предоставлении муниципальной услуги подписывается *главой* сельского поселения Чисменское Волоколамского муниципального района, Московской области и выдается заявителю с указанием причин отказа.

По требованию заявителя, решение об отказе в предоставлении муниципальной услуги предоставляется в электронной форме или может выдаваться лично или направляться по почте в письменной форме либо выдается через МФЦ.

30. Основания для приостановления предоставления муниципальной услуги отсутствуют.

**Перечень услуг, необходимых и обязательных для предоставления муниципальной услуги, в том числе сведения о документах выдаваемых организациями, участвующими в предоставлении муниципальной услуги**

получение сведений из органов записи актов гражданского состояния о регистрации смерти лица, зарегистрированного по месту жительства (пребывания).

**Порядок, размер и основания взимания государственной пошлины или иной платы за предоставление муниципальной услуги**

31. Предоставление муниципальной услуги в администрации сельского поселения Чисменское Волоколамского муниципального района, Московской области осуществляется бесплатно.

**Максимальный срок ожидания в очереди при подаче запроса о предоставлении муниципальной услуги, услуги организации, участвующей в предоставлении муниципальной услуги, и при получении результата предоставления таких услуг**

32. Максимальное время ожидания в очереди при личной подаче заявления о предоставлении муниципальной услуги составляет не более 15 минут.

33. Срок ожидания в очереди при получении результата предоставления муниципальной услуги не должен превышать 15 минут.

**Требования к помещениям, в которых предоставляется муниципальная услуга, услуги организации, участвующей в предоставлении муниципальной услуги, к местам ожидания и приема заявителей, размещению и оформлению визуальной, текстовой и мультимедийной информации о порядке предоставления муниципальной услуги**

34. Предоставление муниципальных услуг осуществляется в специально выделенных для этих целей помещениях администрации сельского поселения Чисменское Волоколамского муниципального района, Московской области и МФЦ.

35. Для заявителей должно быть обеспечено удобство с точки зрения пешеходной доступности от остановок общественного транспорта. Путь от остановок общественного транспорта до помещений приема и выдачи документов должен быть оборудован соответствующими информационными указателями.

36. В случае если имеется возможность организации стоянки (парковки) возле здания (строения), в котором размещено помещение приема и выдачи документов, организовывается стоянка (парковка) для личного автомобильного транспорта заявителей. За пользование стоянкой (парковкой) с заявителей плата не взимается.

37. Для парковки специальных автотранспортных средств инвалидов на каждой стоянке выделяется не менее 10% мест (но не менее одного места), которые не должны занимать иные транспортные средства.

38. Вход в помещение приема и выдачи документов должен обеспечивать свободный доступ заявителей, быть оборудован удобной лестницей с поручнями, широкими проходами, а также пандусами для передвижения кресел-колясок.

39. На здании рядом с входом должна быть размещена информационная табличка (вывеска), содержащая следующую информацию:

- наименование органа;
- место нахождения и юридический адрес;
- режим работы;
- номера телефонов для справок;
- адрес официального сайта.

40. Фасад здания должен быть оборудован осветительными приборами, позволяющими посетителям ознакомиться с информационными табличками.

41. Помещения приема и выдачи документов должны предусматривать места для ожидания, информирования и приема заявителей. В местах для информирования должен быть обеспечен доступ граждан для ознакомления с информацией не только в часы приема заявлений, но и в рабочее время, когда прием заявителей не ведется.

42. В помещении приема и выдачи документов организуется работа справочных окон, в количестве, обеспечивающем потребности граждан.

43. Характеристики помещений приема и выдачи документов в части объемно-планировочных и конструктивных решений, освещения, пожарной безопасности, инженерного оборудования должны соответствовать требованиям нормативных документов, действующих на территории Российской Федерации.

44. Помещения приема выдачи документов оборудуются стендами (стойками), содержащими информацию о порядке предоставления муниципальных услуг.

45. Помещение приема и выдачи документов может быть оборудовано информационным табло, предоставляющим информацию о порядке предоставления муниципальной услуги (включая трансляцию видеороликов, разъясняющих порядок предоставления муниципальных услуг), а также регулирующим поток «электронной очереди». Информация на табло может выводиться в виде бегущей строки.

46. Информационное табло размещается рядом со входом в помещение таким образом, чтобы обеспечить видимость максимально возможному количеству заинтересованных лиц.

47. В местах для ожидания устанавливаются стулья (кресельные секции, кресла) для заявителей.

В помещении приема и выдачи документов выделяется место для оформления документов, предусматривающее столы (стойки) с бланками заявлений и канцелярскими принадлежностями.

В помещениях приема и выдачи документов могут быть размещены платежные терминалы, мини-офисы кредитных учреждений по приему платы за предоставление муниципальных услуг.

48. Информация о фамилии, имени, отчестве и должности сотрудника отдела правовых и имущественных отношений администрации сельского поселения Чисменское Волоколамского муниципального района, Московской области и МФЦ, должна быть размещена на личной информационной табличке и на рабочем месте специалиста.

49. Для заявителя, находящегося на приеме, должно быть предусмотрено место для раскладки документов.

50. Прием комплекта документов, необходимых для осуществления муниципальной услуги, и выдача документов, при наличии возможности, должны осуществляться в разных окнах (кабинетах).

51. В помещениях приема и выдачи документов размещается абонентский ящик, а также стенд по антикоррупционной тематике. Кроме того, в помещениях приема и выдачи документов могут распространяться иные материалы (брошюры, сборники) по антикоррупционной тематике.

**Показатели доступности и качества муниципальных услуг (возможность получения информации о ходе предоставления муниципальной услуги, возможность получения услуги в электронной форме или в МФЦ)**

52. Показателями доступности и качества муниципальной услуги являются:  
достоверность предоставляемой гражданам информации;  
полнота информирования граждан;  
наглядность форм предоставляемой информации об административных процедурах;  
удобство и доступность получения информации заявителями о порядке предоставления муниципальной услуги;



соблюдение сроков исполнения отдельных административных процедур и предоставления муниципальной услуги в целом;

соблюдений требований стандарта предоставления муниципальной услуги;

отсутствие жалоб на решения, действия (бездействие) должностных лиц администрации сельского поселения Чисменское Волоколамского муниципального района, Московской области и муниципальных служащих в ходе предоставления муниципальной услуги;

полнота и актуальность информации о порядке предоставления муниципальной услуги.

53. Заявителям предоставляется возможность получения информации о ходе предоставления муниципальной услуги, возможность получения муниципальной услуги в электронной форме с использованием Портала государственных и муниципальных услуг Московской области, Единого портала государственных и муниципальных услуг и по принципу «одного окна» на базе МФЦ.

54. Организация предоставления муниципальной услуги осуществляется по принципу «одного окна», в том числе на базе МФЦ.

55. При получении муниципальной услуги заявитель осуществляет не более 2 взаимодействий с должностными лицами.

Целевым показателем реализации мероприятий Концепции снижения административных барьеров и повышения доступности государственных и муниципальных услуг на 2011 – 2013 годы, утвержденной распоряжением Правительства Российской Федерации от 10 июня 2011 года № 1021-р, является снижение среднего числа обращений в орган власти к 2014 году до 1.

56. Продолжительность ожидания в очереди при обращении заявителя для получения муниципальной услуги не может превышать 15 минут.

57. Заявителю предоставляется возможность личного обращения за получением муниципальной услуги по принципу «одного окна» в МФЦ, а также обращения в электронной форме посредством официального сайта администрации сельского поселения Чисменское Волоколамского муниципального района, Московской области в сети Интернет, сайта МФЦ в сети Интернет, Единого портала государственных и муниципальных услуг, Портала государственных и муниципальных услуг Московской области.

**Иные требования, в том числе учитывающие особенности организации предоставления муниципальной услуги по принципу «одного окна» на базе МФЦ и в электронной форме**

58. Организация предоставления муниципальной услуги осуществляется по принципу «одного окна» на базе МФЦ при личном обращении заявителя. При предоставлении муниципальной услуги универсальными специалистами МФЦ исполняются следующие административные процедуры:

1) прием и регистрация заявления и документов, необходимых для предоставления муниципальной услуги;

2) обработка заявления и представленных документов;

3) формирование и направление межведомственных запросов в органы (организации), участвующие в предоставлении муниципальной услуги;

4) выдача документа, являющегося результатом предоставления муниципальной услуги.

59. Организация предоставления муниципальной услуги на базе МФЦ осуществляется в соответствии с соглашением о взаимодействии между администрацией сельского поселения Чисменское Волоколамского муниципального района, Московской области и МФЦ, заключенным в установленном порядке.

60. Заявители имеют возможность получения муниципальной услуги в электронной форме с использованием Единого портала государственных и муниципальных услуг и Портала государственных и муниципальных услуг Московской области в части:

- 1) получения информации о порядке предоставления муниципальной услуги;
- 2) ознакомления с формами заявлений и иных документов, необходимых для получения муниципальной услуги, обеспечения доступа к ним для копирования и заполнения в электронном виде;
- 3) направления запроса и документов, необходимых для предоставления муниципальной услуги;
- 4) осуществления мониторинга хода предоставления муниципальной услуги;
- 5) получения результата предоставления муниципальной услуги в соответствии с действующим законодательством.

61. При направлении запроса о предоставлении муниципальной услуги в электронной форме заявитель формирует заявление на предоставление муниципальной услуги в форме электронного документа и подписывает его электронной подписью в соответствии с требованиями Федерального закона № 63-ФЗ и требованиями Федерального закона № 210-ФЗ.

62. При направлении запроса о предоставлении муниципальной услуги в электронной форме заявитель вправе приложить к заявлению о предоставлении муниципальной услуги документы, указанные в пунктах 21 административного регламента, которые формируются и направляются в виде отдельных файлов в соответствии с требованиями законодательства.

63. При направлении заявления и прилагаемых к нему документов в электронной форме представителем заявителя, действующим на основании доверенности, доверенность должна быть представлена в форме электронного документа, подписанного электронной подписью уполномоченного лица, выдавшего (подписавшего) доверенность.

64. В течение 5 дней с даты направления запроса о предоставлении муниципальной услуги в электронной форме заявитель предоставляет в администрацию сельского поселения Чисменское Волоколамского муниципального района, Московской области документы, представленные в пункте 19 административного регламента.

65. Для обработки персональных данных при регистрации субъекта персональных данных на Едином портале государственных и муниципальных услуг и на Портале государственных и муниципальных услуг Московской области получение согласия заявителя в соответствии с требованиями статьи 6 Федерального закона №152-ФЗ не требуется.

66. Заявителям предоставляется возможность для предварительной записи на подачу заявления и документов, необходимых для предоставления муниципальной услуги. Предварительная запись может осуществляться следующими способами по выбору заявителя:

при личном обращении заявителя в администрацию сельского поселения Чисменское Волоколамского муниципального района, Московской области, его территориальный отдел или МФЦ;

по телефону администрации сельского поселения Чисменское Волоколамского муниципального района, Московской области или МФЦ;

через официальный сайт администрации сельского поселения Чисменское Волоколамского муниципального района, Московской области или МФЦ.

67. При предварительной записи заявитель сообщает следующие данные:
- для физического лица: фамилию, имя, отчество (последнее при наличии);
  - для юридического лица: наименование юридического лица;
  - контактный номер телефона;

адрес электронной почты (при наличии);  
желаемые дату и время представления документов.

68. Предварительная запись осуществляется путем внесения указанных сведений в книгу записи заявителей, которая ведется на бумажных и/или электронных носителях.

69. Заявителю сообщаются дата и время приема документов, окно (кабинет) приема документов, в которые следует обратиться. При личном обращении заявителю выдается талон-подтверждение. Заявитель, записавшийся на прием через официальный сайт администрации сельского поселения Чисменское Волоколамского муниципального района, Московской области или МФЦ, может распечатать аналог талона-подтверждения.

Запись заявителей на определенную дату заканчивается за сутки до наступления этой даты.

70. При осуществлении предварительной записи заявитель в обязательном порядке информируется о том, что предварительная запись аннулируется в случае его не явки по истечении 15 минут с назначенного времени приема.

Заявителям, записавшимся на прием через официальный сайт администрации сельского поселения Чисменское Волоколамского муниципального района, Московской области или МФЦ, за день до приема отправляется напоминание на указанный адрес электронной почты о дате, времени и месте приема, а также информация об аннулировании предварительной записи в случае не явки по истечении 15 минут с назначенного времени приема.

71. Заявитель в любое время вправе отказаться от предварительной записи.

72. В отсутствие заявителей, обратившихся по предварительной записи, осуществляется прием заявителей, обратившихся в порядке очереди.

73. График приема (приемное время) заявителей по предварительной записи устанавливается руководителем администрации сельского поселения Чисменское Волоколамского муниципального района, Московской области или МФЦ в зависимости от интенсивности обращений.

### **III. Состав, последовательность и сроки выполнения административных процедур (действий), требования к порядку их выполнения, в том числе особенности выполнения административных процедур (действий) в электронной форме**

74. Предоставление муниципальной услуги включает в себя следующие административные процедуры:

- 1) прием и регистрация заявления и документов, необходимых для предоставления муниципальной услуги;
- 2) обработка заявления и представленных документов;
- 3) формирование и направление межведомственных запросов в органы (организации), участвующие в предоставлении муниципальной услуги;
- 4) принятие решения о предоставлении (об отказе предоставления) муниципальной услуги;
- 5) выдача документа, являющегося результатом предоставления муниципальной услуги.

#### **Блок-схема предоставления муниципальной услуги**

75. Блок-схема последовательности действий при предоставлении муниципальной услуги представлена в приложении 2 к административному регламенту.

#### **Прием и регистрация заявления и документов, необходимых для предоставления муниципальной услуги**

76. Основанием для начала осуществления административной процедуры по приему и регистрации заявления и документов, необходимых для предоставления муниципальной услуги, является поступление в администрацию сельского поселения Чисменское Волоколамского муниципального района, Московской области заявления о

предоставлении муниципальной услуги и прилагаемых к нему документов, представленных заявителем:

а) в администрацию сельского поселения Чисменское Волоколамского муниципального района, Московской области:

посредством личного обращения заявителя,

посредством почтового отправления;

в электронной форме;

б) в МФЦ посредством личного обращения заявителя.

77. Прием заявления и документов, необходимых для предоставления муниципальной услуги осуществляется в МФЦ в соответствии с соглашением о взаимодействии между администрацией сельского поселения Чисменское Волоколамского муниципального района, Московской области и МФЦ, заключенным в установленном порядке.

78. Прием и регистрация заявления и прилагаемых к нему документов осуществляется специалистом администрации сельского поселения Чисменское Волоколамского муниципального района, Московской области или МФЦ, ответственным за прием и регистрацию документов.

79. При поступлении заявления и прилагаемых к нему документов посредством личного обращения заявителя в администрацию сельского поселения Чисменское Волоколамского муниципального района, Московской области или МФЦ, специалист, ответственный за прием и регистрацию документов, осуществляет следующую последовательность действий:

1) устанавливает предмет обращения;

2) устанавливает соответствие личности заявителя документу, удостоверяющему личность (в случае, если заявителем является физическое лицо);

3) проверяет наличие документа, удостоверяющего права (полномочия) представителя физического или юридического лица (в случае, если с заявлением обращается представитель заявителя);

4) осуществляет сверку копий представленных документов с их оригиналами;

5) проверяет заявление и комплектность прилагаемых к нему документов на соответствие перечню документов, предусмотренных административным регламентом.

6) проверяет заявление и прилагаемые к нему документы на наличие подчисток, приписок, зачеркнутых слов и иных неоговоренных исправлений, серьезных повреждений, не позволяющих однозначно истолковать их содержание;

7) осуществляет прием заявления и документов по описи, которая содержит полный перечень документов, представленных заявителем, а при наличии выявленных недостатков - их описание;

8) вручает копию описи заявителю.

80. Максимальное время приема заявления и прилагаемых к нему документов при личном обращении заявителя не превышает 10 минут.

81. При отсутствии у заявителя, обратившегося лично, заполненного заявления или не правильном его заполнении, специалист администрации сельского поселения Чисменское Волоколамского муниципального района, Московской области или МФЦ, ответственный за прием и регистрацию документов, консультирует заявителя по вопросам заполнения заявления.

82. При поступлении заявления и прилагаемых к нему документов в администрацию сельского поселения Чисменское Волоколамского муниципального района, Московской области посредством почтового отправления опись направляется заявителю заказным почтовым отправлением с уведомлением о вручении в течение 3 календарных дней с даты получения заявления и прилагаемых к нему документов.

В случае поступления заявления и прилагаемых к нему документов (при наличии) в электронной форме специалист администрации сельского поселения Чисменское

Волоколамского муниципального района, Московской области или МФЦ, ответственный за прием и регистрацию документов, осуществляет следующую последовательность действий:

1) просматривает электронные образы ходатайства и прилагаемых к нему документов;

2) осуществляет контроль полученных электронных образов заявления и прилагаемых к нему документов на предмет целостности;

3) фиксирует дату получения заявления и прилагаемых к нему документов;

4) направляет заявителю через личный кабинет уведомление о получении ходатайства и прилагаемых к нему документов (при наличии).

83. Специалист администрации сельского поселения Чисменское Волоколамского муниципального района, Московской области или МФЦ осуществляет регистрацию заявления и прилагаемых к нему документов в соответствии с порядком делопроизводства, установленным администрацией сельского поселения Чисменское Волоколамского муниципального района, Московской области, в том числе осуществляет внесение соответствующих сведений в журнал регистрации обращений о предоставлении муниципальной услуги и (или) в соответствующую информационную систему администрации сельского поселения Чисменское Волоколамского муниципального района, Московской области.

84. Регистрация заявления и прилагаемых к нему документов, полученных посредством личного обращения заявителя или почтового отправления, осуществляется в срок, не превышающий 1 календарный день, с даты поступления ходатайства и прилагаемых к нему документов в администрацию сельского поселения Чисменское Волоколамского муниципального района, Московской области.

85. Регистрация заявления и прилагаемых к нему документов, полученных в электронной форме, осуществляется не позднее рабочего дня, следующего за днем их поступления в администрацию сельского поселения Чисменское Волоколамского муниципального района, Московской области.

86. После регистрации заявление и прилагаемые к нему документы, не позднее рабочего дня следующего за днем их регистрации, направляются на рассмотрение специалисту отдела правовых и имущественных отношений администрации сельского поселения Чисменское Волоколамского муниципального района, Московской области или МФЦ, ответственному за подготовку документов по муниципальной услуге.

87. Максимальный срок осуществления административной процедуры не может превышать 3 календарных дней с момента поступления заявления в администрацию сельского поселения Чисменское Волоколамского муниципального района, Московской области.

88. Результатом исполнения административной процедуры по приему и регистрации заявления и прилагаемых к нему документов, необходимых для предоставления муниципальной услуги, является передача заявления и прилагаемых к нему документов сотруднику отдела правовых и имущественных отношений администрации сельского поселения Чисменское Волоколамского муниципального района, Московской области, ответственному за предоставление муниципальной услуги.

89. Способом фиксации результата исполнения административной процедуры является внесение соответствующих сведений в журнал регистрации обращений за предоставлением муниципальной услуги или в соответствующую информационную систему администрации сельского поселения Чисменское Волоколамского муниципального района, Московской области.

#### **Обработка заявления и представленных документов**

90. Основанием для начала исполнения административной процедуры является поступление заявления и документов сотруднику администрации сельского поселения

Чисменское Волоколамского муниципального района, Московской области или МФЦ, ответственному за обработку заявления и представленных документов.

91. Рассмотрение заявления о предоставлении муниципальной услуги и представленных документов осуществляется ответственным сотрудником администрации сельского поселения Чисменское Волоколамского муниципального района, Московской области или МФЦ.

92. Обработка заявления и представленных документов, необходимых для предоставления муниципальной услуги, осуществляется в МФЦ в соответствии с соглашением о взаимодействии между администрации сельского поселения Чисменское Волоколамского муниципального района, Московской области и МФЦ, заключенным в установленном порядке.

93. Сотрудник администрации сельского поселения Чисменское Волоколамского муниципального района, Московской области, ответственный за обработку заявления и представленных документов, осуществляет следующие действия:

а) проверяет наличие документа, удостоверяющего права (полномочия) представителя физического или юридического лица (в случае, если с заявлением обращается представитель заявителя (заявителей));

б) проверяет заявление и прилагаемые к нему документы на наличие подчисток, приписок, зачеркнутых слов и иных неоговоренных исправлений, серьезных повреждений, не позволяющих однозначно истолковать их содержание;

в) проверяет комплектность представленных документов на соответствие исчерпывающему перечню документов, необходимых в соответствии с пунктом 22 административного регламента.

г) осуществляет сверку копий документов, представленных заявителем с подлинниками документов, представленными заявителем, и сведениями, полученными по результатам межведомственного информационного взаимодействия

д) определяет необходимость направления межведомственных запросов для определения права заявителя на получение муниципальной услуги.

94. Продолжительность и (или) максимальный срок выполнения административной процедуры не превышает 1 рабочего дня.

95. Результатом административной процедуры является принятие решения о необходимости направления межведомственных запросов.

#### **Формирование и направление межведомственных запросов в органы (организации), участвующие в предоставлении муниципальной услуги**

96. Основанием для начала административной процедуры по формированию и направлению межведомственного запроса о предоставлении документов, необходимых для предоставления муниципальной услуги, является непредставление заявителем в или МФЦ документов и информации, которые могут быть получены в рамках межведомственного информационного взаимодействия.

97. Формирование и направление межведомственного запроса о предоставлении документов, необходимых для предоставления муниципальной услуги, осуществляется в администрации сельского поселения Чисменское Волоколамского муниципального района, Московской области в соответствии с заключенными в установленном порядке соглашениями о взаимодействии.

98. Межведомственный запрос формируется и направляется в форме электронного документа, подписанного электронной подписью и направляется по каналам системы межведомственного электронного взаимодействия (далее - СМЭВ).

При отсутствии технической возможности формирования и направления межведомственного запроса в форме электронного документа по каналам СМЭВ межведомственный запрос направляется на бумажном носителе по почте, по факсу с одновременным его направлением по почте или курьерской доставкой.

Межведомственный запрос о представлении документов и (или) информации, указанных в пункте 2 части 1 статьи 7 Федерального закона № 210-ФЗ, для предоставления муниципальной услуги с использованием межведомственного информационного взаимодействия в бумажном виде должен содержать следующие сведения, если дополнительные сведения не установлены законодательным актом Российской Федерации:

1) наименование органа или организации, направляющих межведомственный запрос;

2) наименование органа или организации, в адрес которых направляется межведомственный запрос;

3) наименование муниципальной услуги, для предоставления которой необходимо представление документа и (или) информации, а также, если имеется, номер (идентификатор) такой услуги в реестре муниципальных услуг;

4) указание на положения нормативного правового акта, которыми установлено представление документа и (или) информации, необходимых для предоставления муниципальной услуги, и указание на реквизиты данного нормативного правового акта;

5) сведения, необходимые для представления документа и (или) информации, установленные настоящим административным регламентом предоставления муниципальной услуги, а также сведения, предусмотренные нормативными правовыми актами как необходимые для представления таких документа и (или) информации;

6) контактная информация для направления ответа на межведомственный запрос; 7) дата направления межведомственного запроса;

8) фамилия, имя, отчество и должность лица, подготовившего и направившего межведомственный запрос, а также номер служебного телефона и (или) адрес электронной почты данного лица для связи;

9) информация о факте получения согласия, предусмотренного частью 5 статьи 7 настоящего Федерального закона № 210-ФЗ (при направлении межведомственного запроса в случае, предусмотренном частью 5 статьи 7 настоящего Федерального закона № 210-ФЗ).

Направление межведомственного запроса допускается только в целях, связанных с предоставлением муниципальной услуги.

Максимальный срок формирования и направления запроса составляет 2 рабочих дня.

99. При подготовке межведомственного запроса сотрудник администрации сельского поселения Чисменское Волоколамского муниципального района, Московской области, ответственный за формирование и направление межведомственных запросов в органы (организации), участвующие в предоставлении муниципальной услуги, определяет перечень необходимых для предоставления муниципальной услуги документов (сведений, содержащихся в них) и государственные органы, органы местного самоуправления либо подведомственные государственным органам или органам местного самоуправления организации, в которых данные документы находятся.

100. Для предоставления муниципальной услуги администрация сельского поселения Чисменское Волоколамского муниципального района, Московской области направляет межведомственный запрос в Федеральную службу государственной регистрации, кадастра и картографии.

Срок подготовки и направления ответа на межведомственный запрос о представлении документов и информации, для предоставления муниципальной услуги с использованием межведомственного информационного взаимодействия не может превышать пять рабочих дней со дня поступления межведомственного запроса в орган или организацию, предоставляющие документ и информацию, если иные сроки подготовки и направления ответа на межведомственный запрос не установлены федеральными законами, правовыми актами Правительства Российской Федерации и

принятыми в соответствии с федеральными законами нормативными правовыми актами субъектов Российской Федерации.

В случаях, если иные сроки подготовки и направления ответа на межведомственный запрос не установлены федеральными законами, правовыми актами Правительства Российской Федерации и принятыми в соответствии с федеральными законами нормативными правовыми актами субъектов Российской Федерации, максимальный срок осуществления административной процедуры представляет собой сумму сроков исполнения административной процедуры по формированию и направлению межведомственных запросов и наибольшего срока направления ответа на межведомственный запрос.

Превышение срока исполнения административной процедуры по формированию и направлению межведомственного запроса более чем на 7 рабочих дней не является основанием для продления общего срока предоставления муниципальной услуги.

Сотрудник администрации сельского поселения Чисменское Волоколамского муниципального района, Московской области, ответственный за формирование и направление межведомственных запросов в органы (организации), участвующие в предоставлении муниципальной услуги, направивший межведомственный запрос, обязан принять необходимые меры по получению ответа на межведомственный запрос.

После направления межведомственного запроса, представленные в администрацию сельского поселения Чисменское Волоколамского муниципального района Московской области документы и информация передаются специалисту, ответственному за их рассмотрение.

101. В течение одного рабочего дня с момента поступления ответа на межведомственный запрос, такой ответ направляется сотруднику администрации сельского поселения Чисменское Волоколамского муниципального района, Московской области, ответственному за предоставление муниципальной услуги, который приобщает их к соответствующему запросу.

В случае не поступления ответа на межведомственный запрос в установленный срок администрацией сельского поселения Чисменское Волоколамского муниципального района, Московской области принимаются меры, предусмотренные законодательством Российской Федерации.

102. Результатом административной процедуры является получение в рамках межведомственного взаимодействия информации (документов), необходимой для предоставления муниципальной услуги заявителю.

103. Способом фиксации результата административной процедуры является фиксация факта поступления документов и сведений, полученных в рамках межведомственного взаимодействия, необходимых для предоставления муниципальной услуги, в журнале регистрации поступления ответов в рамках межведомственного взаимодействия или внесение соответствующих сведений в информационную систему администрации сельского поселения Чисменское Волоколамского муниципального района, Московской области.

#### **Принятие решения о предоставлении (об отказе предоставления) муниципальной услуги**

104. Основанием для начала административной процедуры является получение сведений, запрашиваемых по каналам межведомственного взаимодействия в целях предоставления муниципальной услуги.

105. Специалист, ответственный за предоставление муниципальной услуги рассматривает предоставленные заявителем документы, а также сведения, полученные по каналам межведомственного взаимодействия на и определяет наличие в соответствии с положениями нормативных правовых актов права у заявителя на получение муниципальной услуги.



106. В случае наличия у заявителя права на получение муниципальной услуги специалист, ответственный за предоставление муниципальной услуги, готовит проект запрашиваемого документа на основании сведений, имеющих в администрации сельского поселения Чисменское Волоколамского муниципального района, Московской области. В случае наличия оснований для отказа заявителю в предоставлении муниципальной услуги специалист, ответственный за оказание муниципальной услуги, готовит проект отказа в предоставлении муниципальной услуги.

107. Результатом административной процедуры является подготовка специалистом, ответственным за оказание услуги, проекта запрашиваемого документа, или проекта отказа в предоставлении муниципальной услуги.

108. Проект запрашиваемого документа, направляется на согласование заинтересованным лицам, в том числе в используемой информационной системе. После согласования запрашиваемый документ или уведомление об отказе подписывается руководителем администрации сельского поселения Чисменское Волоколамского муниципального района, Московской области.

#### **Выдача документа, являющегося результатом предоставления муниципальной услуги**

109. Основанием для начала административной процедуры является подписание руководителем администрации сельского поселения Чисменское Волоколамского муниципального района, Московской области запрашиваемого документа, или отказа в предоставлении муниципальной услуги.

110. Выдача результата предоставления муниципальной услуги осуществляется способом, указанным заявителем при подаче заявления и необходимых документов на получение муниципальной услуги, в том числе:

при личном обращении в отдел правовых и имущественных отношений администрации сельского поселения Чисменское Волоколамского муниципального района, Московской области;

при личном обращении в МФЦ;

посредством почтового отправления на адрес заявителя, указанный в заявлении;

через личный кабинет на Едином портале государственных и муниципальных услуг или Портале государственных и муниципальных услуг Московской области.

111. Выдача документа, являющегося результатом предоставления муниципальной услуги, осуществляется МФЦ в соответствии с заключенными в установленном порядке соглашениями о взаимодействии.

112. Факт выдачи результата предоставления муниципальной услуги фиксируется в порядке, установленном в администрации сельского поселения Чисменское Волоколамского муниципального района, Московской области, в том числе в электронной форме в информационной системе администрации сельского поселения Чисменское Волоколамского муниципального района, Московской области.

#### **IV. Порядок и формы контроля за исполнением административного регламента предоставления муниципальной услуги**

**Порядок осуществления текущего контроля за соблюдением и исполнением ответственными должностными лицами положений административного регламента и иных нормативных правовых актов, устанавливающих требования к предоставлению муниципальной услуги**

113. Текущий контроль за соблюдением и исполнением положений регламента и иных нормативных правовых актов, устанавливающих требования к предоставлению муниципальной услуги, осуществляется должностными лицами, ответственными за организацию работы по предоставлению муниципальной услуги.

114. Текущий контроль осуществляется путем проведения ответственными должностными лицами структурных подразделений администрации сельского поселения Чисменское Волоколамского муниципального района, Московской области, ответственных за организацию работы по предоставлению муниципальной услуги, проверок соблюдения и исполнения положений регламента и иных нормативных правовых актов, устанавливающих требования к предоставлению муниципальной услуги.

#### **Порядок и периодичность осуществления плановых и внеплановых проверок полноты и качества предоставления муниципальной услуги**

115. Контроль за полнотой и качеством предоставления муниципальной услуги осуществляется в формах:

- 1) проведения плановых проверок;
- 2) рассмотрения жалоб на действия (бездействие) должностных лиц администрации сельского поселения Чисменское Волоколамского муниципального района, Московской области, ответственных за предоставление муниципальной услуги.

116. В целях осуществления контроля за полнотой и качеством предоставления муниципальной услуги проводятся плановые и внеплановые проверки. Порядок и периодичность осуществления плановых проверок устанавливается планом работы администрации сельского поселения Чисменское Волоколамского муниципального района, Московской области. При проверке могут рассматриваться все вопросы, связанные с предоставлением муниципальной услуги (комплексные проверки), или отдельный вопрос, связанный с предоставлением муниципальной услуги (тематические проверки). Проверка также может проводиться по конкретной жалобе заявителя.

117. Внеплановые проверки проводятся в связи с проверкой устранения ранее выявленных нарушений административного регламента, а также в случае получения жалоб заявителей на действия (бездействие) должностных лиц администрации сельского поселения Чисменское Волоколамского муниципального района, Московской области ответственных за предоставление муниципальной услуги.

#### **Ответственность муниципальных служащих органов местного самоуправления и иных должностных лиц за решения и действия (бездействие), принимаемые (осуществляемые) в ходе предоставления муниципальной услуги**

118. По результатам проведенных проверок, в случае выявления нарушений соблюдения положений регламента, виновные должностные лица администрации сельского поселения Чисменское Волоколамского муниципального района, Московской области несут персональную ответственность за решения и действия (бездействие), принимаемые в ходе предоставления муниципальной услуги.

119. Персональная ответственность должностных лиц администрации сельского поселения Чисменское Волоколамского муниципального района, Московской области закрепляется в должностных регламентах в соответствии с требованиями законодательства Российской Федерации и законодательства Московской области.

#### **Положения, характеризующие требования к порядку и формам контроля за предоставлением муниципальной услуги, в том числе со стороны граждан, их объединений и организаций.**

120. Контроль за предоставлением муниципальной услуги, в том числе со стороны граждан, их объединений и организаций, осуществляется посредством открытости деятельности администрации сельского поселения Чисменское Волоколамского муниципального района, Московской области при предоставлении муниципальной услуги, получения гражданами, их объединениями и организациями актуальной, полной и достоверной информации о порядке предоставления муниципальной услуги и обеспечения возможности досудебного (внесудебного) рассмотрения жалоб.

**V. Досудебный (внесудебный) порядок обжалования решений и (или) действий (бездействия) органа местного самоуправления, предоставляющего муниципальную услугу, а также его должностных лиц, муниципальных служащих**

**Право заявителя подать жалобу на решение и (или) действия (бездействие) органа, предоставляющего муниципальную услугу, а также его должностных лиц, муниципальных служащих при предоставлении муниципальной услуги**

121. Заявители имеют право на обжалование действий или бездействия администрации сельского поселения Чисменское Волоколамского муниципального района, Московской области должностных лиц администрации сельского поселения Чисменское Волоколамского муниципального района, Московской области, муниципальных служащих, а также принимаемых ими решений при предоставлении муниципальной услуги в досудебном (внесудебном) порядке.

**Предмет жалобы**

122. Заявитель может обратиться с жалобой в том числе в следующих случаях:

1) нарушение срока регистрации запроса заявителя о предоставлении муниципальной услуги;

2) нарушение срока предоставления муниципальной услуги;

3) требование у заявителя документов, не предусмотренных нормативными правовыми актами Российской Федерации, нормативными правовыми актами Московской области, муниципальными правовыми актами для предоставления муниципальной услуги;

4) отказ в приеме документов, предоставление которых предусмотрено нормативными правовыми актами Российской Федерации, нормативными правовыми актами Московской области, муниципальными правовыми актами для предоставления муниципальной услуги, у заявителя;

5) отказ в предоставлении муниципальной услуги, если основания отказа не предусмотрены федеральными законами и принятыми в соответствии с ними иными нормативными правовыми актами Российской Федерации, нормативными правовыми актами Московской области, муниципальными правовыми актами;

6) затребование с заявителя при предоставлении муниципальной услуги платы, не предусмотренной нормативными правовыми актами Российской Федерации, нормативными правовыми актами Московской области, муниципальными правовыми актами;

7) отказ органа, предоставляющего муниципальную услугу, должностного лица органа, предоставляющего муниципальную услугу, в исправлении допущенных опечаток и ошибок в выданных в результате предоставления муниципальной услуги документах либо нарушение установленного срока таких исправлений.

**Органы местного самоуправления, уполномоченные на рассмотрение жалобы и должностные лица, которым может быть направлена жалоба**

123. Администрации сельского поселения Чисменское Волоколамского муниципального района, Московской области, глава сельского поселения Чисменское Волоколамского муниципального района, Московской области

**Порядок подачи и рассмотрения жалобы**

124. Жалоба подается в орган, предоставляющий муниципальную услугу. Жалобы на решения, принятые руководителем администрации сельского поселения Чисменское Волоколамского муниципального района, Московской области подаются в вышестоящий орган (при его наличии), либо, в случае его отсутствия, рассматриваются непосредственно руководителем администрации сельского поселения Чисменское Волоколамского муниципального района, Московской области, предоставляющего муниципальную услугу.

125. Жалоба может быть направлена в администрацию сельского поселения Чисменское Волоколамского муниципального района, Московской области по почте, через МФЦ, по электронной почте, через официальный сайт органа, предоставляющего муниципальную услугу, посредством Единого портала государственных и муниципальных услуг, Портала государственных и муниципальных услуг Московской области, а также может быть принята при личном приеме заявителя.

126. Жалоба должна содержать:

а) наименование органа, предоставляющего муниципальную услугу, должностного лица органа, предоставляющего муниципальную услугу, либо муниципального служащего, решения и действия (бездействие) которых обжалуются;

б) фамилию, имя, отчество (последнее - при наличии), сведения о месте жительства заявителя - физического лица либо наименование, сведения о месте нахождения заявителя - юридического лица, а также номер (номера) контактного телефона, адрес (адреса) электронной почты (при наличии) и почтовый адрес, по которым должен быть направлен ответ заявителю;

в) сведения об обжалуемых решениях и действиях (бездействии) органа, предоставляющего муниципальную услугу, должностного лица органа, предоставляющего муниципальную услугу, либо государственного муниципального служащего;

г) доводы, на основании которых заявитель не согласен с решением и действием (бездействием) органа, предоставляющего муниципальную услугу, должностного лица органа, предоставляющего муниципальную услугу, либо муниципального служащего. Заявителем могут быть представлены документы (при наличии), подтверждающие доводы заявителя, либо их копии.

127. В случае необходимости в подтверждение своих доводов заявитель прилагает к письменному обращению (жалобе) документы и материалы либо их копии.

#### **Сроки рассмотрения жалобы**

128. Жалоба, поступившая в администрацию сельского поселения Чисменское Волоколамского муниципального района, Московской области, подлежит рассмотрению должностным лицом, наделенным полномочиями по рассмотрению жалобы, в течение пятнадцати рабочих дней со дня его регистрации, а в случае обжалования отказа органа, предоставляющего муниципальную услугу, должностного лица органа, предоставляющего муниципальную услугу, в приеме документов у заявителя либо в исправлении допущенных опечаток и ошибок или в случае обжалования нарушения установленного срока таких исправлений – в течение пяти рабочих дней со дня ее регистрации.

Внесение изменений в результат предоставления муниципальной услуги в целях исправления допущенных опечаток и ошибок осуществляется администрацией сельского поселения Чисменское Волоколамского муниципального района, Московской области в срок не более 5 рабочих дней.

#### **Перечень оснований для приостановления рассмотрения жалобы**

129. Уполномоченный на рассмотрение жалобы орган отказывает в удовлетворении жалобы в следующих случаях:

наличие вступившего в законную силу решения суда, арбитражного суда по жалобе о том же предмете и по тем же основаниям;

подача жалобы лицом, полномочия которого не подтверждены в порядке, установленном законодательством Российской Федерации;

наличие решения по жалобе, принятого ранее в соответствии с требованиями настоящих Правил в отношении того же заявителя и по тому же предмету жалобы.

130. Уполномоченный на рассмотрение жалобы орган вправе оставить жалобу без ответа в следующих случаях:

наличие в жалобе нецензурных либо оскорбительных выражений, угроз жизни, здоровью и имуществу должностного лица, а также членов его семьи;

отсутствие возможности прочитать какую-либо часть текста жалобы, фамилию, имя, отчество (при наличии) и (или) почтовый адрес заявителя, указанные в жалобе.

если в письменном обращении не указаны фамилия гражданина, направившего обращение, и почтовый адрес, по которому должен быть направлен ответ на обращение;

если жалоба подана заявителем в орган, в компетенцию которого не входит принятие решения по жалобе. В этом случае в течение 3 рабочих дней со дня ее регистрации указанный орган направляет жалобу в уполномоченный на ее рассмотрение орган и в письменной форме информирует заявителя о перенаправлении жалобы;

если в письменном обращении заявителя содержится вопрос, на который ему многократно давались письменные ответы по существу в связи с ранее направляемыми обращениями, и при этом в обращении не приводятся новые доводы или обстоятельства, начальник (руководитель) отдела правовых и имущественных отношений администрации сельского поселения Чисменское Волоколамского муниципального района, Московской области, должностное лицо либо уполномоченное на то лицо вправе принять решение о безосновательности очередного обращения и прекращении переписки с заявителем по данному вопросу при условии, что указанное обращение и ранее направляемые обращения направлялись в отдел правовых и имущественных отношений администрации сельского поселения Чисменское Волоколамского муниципального района, Московской области или одному и тому же должностному лицу. О данном решении уведомляется заявитель, направивший обращение;

если ответ по существу поставленного в обращении вопроса не может быть дан без разглашения сведений, составляющих государственную или иную охраняемую федеральным законом тайну, гражданину, направившему обращение, сообщается о невозможности дать ответ по существу поставленного в нем вопроса в связи с недопустимостью разглашения указанных сведений.

#### **Результат рассмотрения жалобы**

131. По результатам рассмотрения обращения жалобы администрация сельского поселения Чисменское Волоколамского муниципального района, Московской области принимает одно из следующих решений:

1) удовлетворяет жалобу, в том числе в форме отмены принятого решения, исправления допущенных органом, предоставляющим муниципальную услугу, опечаток и ошибок в выданных в результате предоставления муниципальной услуги документах, возврата заявителю денежных средств, взимание которых не предусмотрено нормативными правовыми актами Российской Федерации, нормативными правовыми актами Московской области, муниципальными правовыми актами, а также в иных формах;

2) отказывает в удовлетворении жалобы.

#### **Порядок информирования заявителя о результатах рассмотрения жалобы**

132. Не позднее дня, следующего за днем принятия решения, заявителю в письменной или электронной форме направляется мотивированный ответ о результатах рассмотрения жалобы.

#### **Право заявителя на получение информации и документов, необходимых для обоснования и рассмотрения жалобы**

133. Заявитель имеет право на получение исчерпывающей информации и документов, необходимых для обоснования и рассмотрения жалобы.

134. Информация о порядке подачи и рассмотрения жалобы размещается на официальном сайте администрации сельского поселения Чисменское Волоколамского муниципального района, Московской области и МФЦ, на Едином портале государственных и муниципальных услуг, Портале государственных и муниципальных

услуг Московской области, а также может быть сообщена заявителю в устной и/или письменной форме.

### **Порядок обжалования решения по жалобе**

135. Заявитель вправе обжаловать решения по жалобе вышестоящим должностным лицам.

136. В случае установления в ходе или по результатам рассмотрения жалобы признаков состава административного правонарушения или преступления администрация сельского поселения Чисменское Волоколамского муниципального района, Московской области в установленном порядке незамедлительно направляет имеющиеся материалы в органы прокуратуры.

137. Заявитель имеет право на получение информации и документов, необходимых для обоснования и рассмотрения жалобы, при условии, что это не затрагивает права, свободы и законные интересы других лиц и что указанные документы не содержат сведения, составляющие государственную или иную охраняемую законодательством Российской Федерации тайну.

138. При подаче жалобы заявитель вправе получить следующую информацию: местонахождение отдела правовых и имущественных отношений администрации сельского поселения Чисменское Волоколамского муниципального района, Московской области;

перечень номеров телефонов для получения сведений о прохождении процедур по рассмотрению жалобы;

местонахождение органов местного самоуправления, фамилии, имена, отчества (при наличии) и должности их руководителей, а также должностных лиц, которым может быть направлена жалоба.

139. При подаче жалобы заинтересованное лицо вправе получить в отделе правовых и имущественных отношений администрации сельского поселения Чисменское Волоколамского муниципального района, Московской области копии документов, подтверждающих обжалуемое действие (бездействие), решение должностного лица.

### **Способы информирования заявителей о порядке подачи и рассмотрения жалобы**

140. Информирование заявителей о порядке подачи и рассмотрения жалобы на решения и действия (бездействие) администрации сельского поселения Чисменское Волоколамского муниципального района, Московской области, должностных лиц администрации сельского поселения Чисменское Волоколамского муниципального района, Московской области, муниципальных служащих, осуществляется посредством размещения информации на стендах в местах предоставления муниципальной услуги в администрации сельского поселения Чисменское Волоколамского муниципального района, Московской области и МФЦ, на официальном сайте администрации сельского поселения Чисменское Волоколамского муниципального района, Московской области и МФЦ, на Едином портале государственных и муниципальных услуг и Портале государственных и муниципальных услуг Московской области, а также информация может быть сообщена заявителю в устной и (или) письменной форме.

### Справочная информация

о месте нахождения, графике работы, контактных телефонах, адресах электронной почты органа, предоставляющего муниципальную услугу, структурных подразделений органа, предоставляющего муниципальную услугу, многофункциональных центров предоставления государственных и муниципальных услуг, расположенных на территории администрации сельского поселения Чисменское Волоколамского муниципального района, Московской области и организаций, участвующих в предоставлении муниципальной услуги

#### 1. Администрация сельского поселения Чисменское Волоколамского муниципального района Московской области.

Место нахождения сельского поселения Чисменское Волоколамского муниципального района Московской области : Сельское поселение Чисменское Московская область, Волоколамский район, **д. Гряды, микрорайон, д.5А.**

График работы администрации сельского поселения Чисменское Волоколамского муниципального района Московской области:

|              |                                       |
|--------------|---------------------------------------|
| Понедельник: | С 9-00 до 17-00 обед с 13-00 до 14-00 |
| Вторник:     | С 9-00 до 17-00 обед с 13-00 до 14-00 |
| Среда        | С 9-00 до 17-00 обед с 13-00 до 14-00 |
| Четверг:     | С 9-00 до 17-00 обед с 13-00 до 14-00 |
| Пятница:     | С 9-00 до 17-00 обед с 13-00 до 14-00 |
| Суббота      | <i>Выходной день</i>                  |
| Воскресенье: | <i>выходной день.</i>                 |

График приема заявителей в администрации сельского поселения Чисменское Волоколамского муниципального района Московской области:

|              |                                       |
|--------------|---------------------------------------|
| Понедельник: | С 9-00 до 17-00 обед с 13-00 до 14-00 |
| Вторник:     | С 9-00 до 17-00 обед с 13-00 до 14-00 |
| Среда        | <i>Не приемный день</i>               |
| Четверг:     | С 9-00 до 17-00 обед с 13-00 до 14-00 |
| Пятница:     | С 9-00 до 17-00 обед с 13-00 до 14-00 |
| Суббота      | <i>Выходной день</i>                  |
| Воскресенье: | <i>выходной день.</i>                 |

Почтовый адрес администрации сельского поселения Чисменское Волоколамского муниципального района Московской области: 143650 Московская область, Волоколамский район, д.Гряды, микрорайон, д.5А..

Контактный телефон: (8-496-36)66-123.

Официальный сайт администрации сельского поселения Чисменское Волоколамского муниципального района Московской области в сети Интернет: [chismenskoe.ru](http://chismenskoe.ru).

Адрес электронной почты администрации сельского поселения Чисменское Волоколамского муниципального района Московской области в сети Интернет: [chismenskoe.@yandex.ru](mailto:chismenskoe.@yandex.ru).

#### 2. Отдел правовых и имущественных отношений администрации сельского поселения Чисменское Волоколамского муниципального района Московской области

Место нахождения отдела правовых и имущественных отношений администрации сельского поселения Чисменское Волоколамского муниципального района Московской области: Сельское поселение Чисменское Московская область, Волоколамский район, **д. Гряды, микрорайон, д.5А .**

График работы: отдела правовых и имущественных отношений администрации сельского поселения Чисменское Волоколамского муниципального района Московской области

|              |  |
|--------------|--|
| Понедельник: | <i>С 9-00 до 17-00 обед с 13-00 до 14-00</i> |
| Вторник:     | <i>С 9-00 до 17-00 обед с 13-00 до 14-00</i> |
| Среда        | <i>С 9-00 до 17-00 обед с 13-00 до 14-00</i> |
| Четверг:     | <i>С 9-00 до 17-00 обед с 13-00 до 14-00</i> |
| Пятница:     | <i>С 9-00 до 17-00 обед с 13-00 до 14-00</i> |
| Суббота      | <i>Выходной день</i>                         |
| Воскресенье: | <i>выходной день.</i>                        |

График приема заявителей в отделе правовых и имущественных отношений администрации сельского поселения Чисменское Волоколамского муниципального района Московской области:

|              |  |
|--------------|--|
| Понедельник: | <i>С 9-00 до 17-00 обед с 13-00 до 14-00</i> |
| Вторник:     | <i>С 9-00 до 17-00 обед с 13-00 до 14-00</i> |
| Среда        | <i>Не приемный день</i>                      |
| Четверг:     | <i>С 9-00 до 17-00 обед с 13-00 до 14-00</i> |
| Пятница:     | <i>С 9-00 до 17-00 обед с 13-00 до 14-00</i> |
| Суббота      | <i>Выходной день</i>                         |
| Воскресенье: | <i>выходной день.</i>                        |

Почтовый адрес отдела правовых и имущественных отношений администрации сельского поселения Чисменское Волоколамского муниципального района Московской области: 143650 Московская область, Волоколамский район, д.Гряды, микрорайон, д.5А.

Контактный телефон: (8-496-36)66-186.

Официальный сайт отдела правовых и имущественных отношений администрации сельского поселения Чисменское Волоколамского муниципального района Московской области в сети Интернет: [chismenskoe.ru](http://chismenskoe.ru).

Адрес электронной почты отдела правовых и имущественных отношений администрации сельского поселения Чисменское Волоколамского муниципального района Московской области в сети Интернет:

[chismenskoe.@yandex.ru](mailto:chismenskoe.@yandex.ru).

**3. Многофункциональные центры предоставления государственных и муниципальных услуг, расположенные на территории Волоколамского муниципального района (далее – МФЦ)**

Место нахождения МБУ «МФЦ Волоколамского муниципального района»: Московская область, г. Волоколамск, ул. Революционная, д.3.

График работы МБУ «МФЦ Волоколамского муниципального района»:

|              |                                  |
|--------------|----------------------------------|
| Понедельник: | <i>С 8-00 до 20-00 без обеда</i> |
| Вторник:     | <i>С 8-00 до 20-00 без обеда</i> |
| Среда        | <i>С 8-00 до 20-00 без обеда</i> |
| Четверг:     | <i>С 8-00 до 20-00 без обеда</i> |
| Пятница:     | <i>С 8-00 до 20-00 без обеда</i> |
| Суббота      | <i>С 9-00 до 13-00</i>           |
| Воскресенье: | <i>выходной день.</i>            |

Почтовый адрес: МБУ «МФЦ Волоколамского муниципального района» 143600 Московская область, г. Волоколамск, ул. Революционная, д.3.

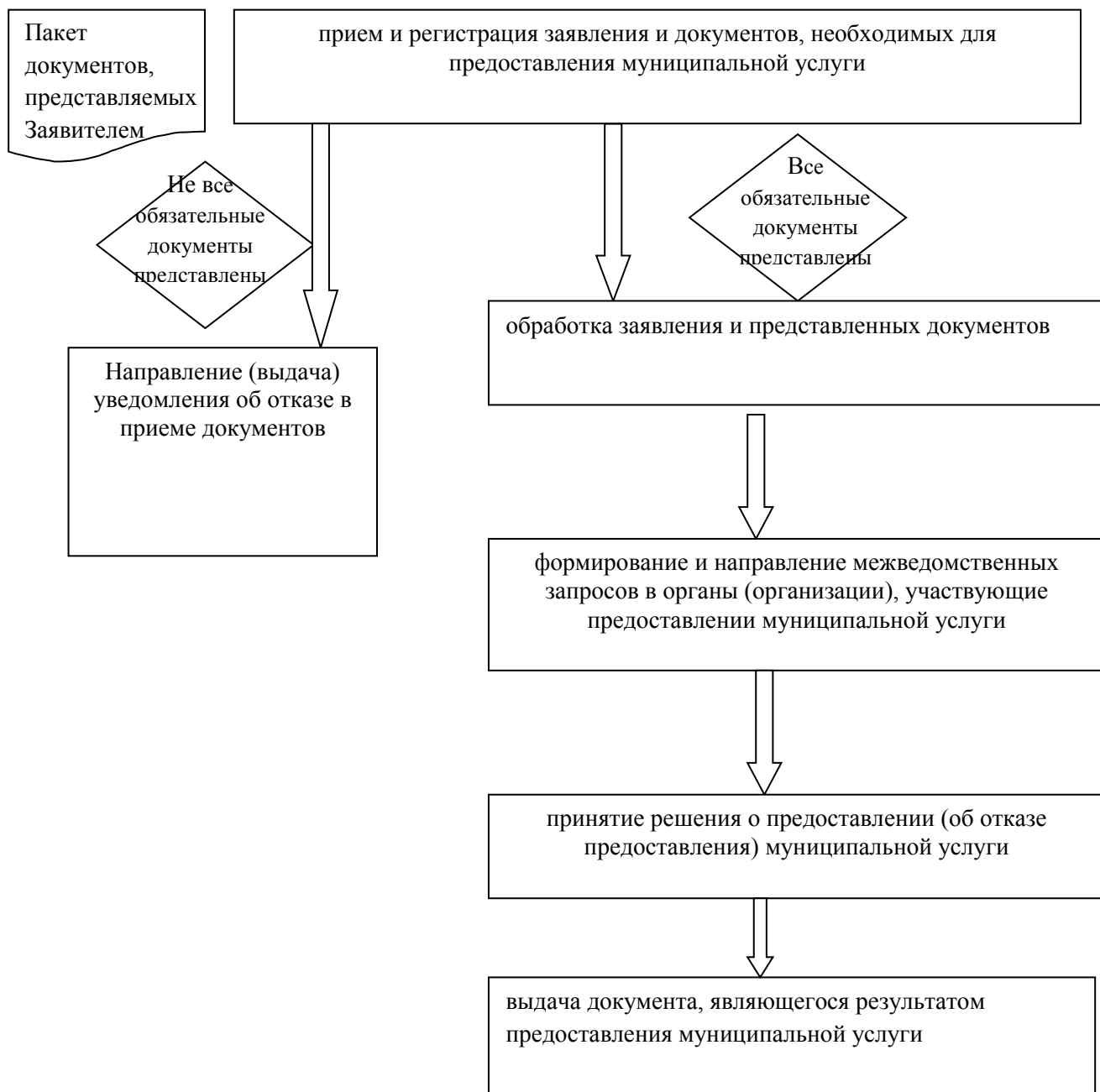
Телефон Call-центра: 8(496-36)3-20-92

Официальный сайт МБУ «МФЦ Волоколамского муниципального района» в сети Интернет: [mfcvolok@mail.ru](mailto:mfcvolok@mail.ru)



**Блок- схема предоставления муниципальной услуги по выдаче документов (единого жилищного документа, копии финансово-лицевого счета, выписки из домовой книги, карточки учета собственника жилого помещения, справок и иных документов)**

**Начало предоставления муниципальной услуги. прием и регистрация заявления и документов**



**Образец заявления о предоставлении муниципальной услуги**

Главе администрации \*наименование ОМС\*  
от \_\_\_\_\_  
проживающего \_\_\_\_\_  
\_\_\_\_\_

**Заявление**

Прошу выдать мне (нужное отметить знаком «V»):

выписку из домовой книги \_\_\_\_\_ за \_\_\_\_\_ год;  
(наименование населенного пункта)

выписку из похозяйственной книги по \_\_\_\_\_  
(наименование улицы  
\_\_\_\_\_ за \_\_\_\_\_ год по форме № \_\_\_\_\_;  
и населенного пункта)

справку (архивную справку) о \_\_\_\_\_  
\_\_\_\_\_ за \_\_\_\_\_ год по форме № \_\_\_\_\_.

Результат прошу \_\_\_\_\_  
(указать способ выдачи результата)

\_\_\_\_\_  
( дата) (подпись заявителя) (фамилия, инициалы  
заявителя)